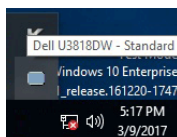


# Dell Display Manager 用户指南

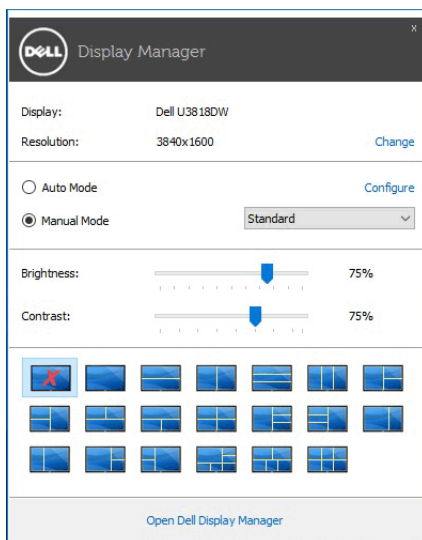
## 概述

Dell Display Manager 为一种 Microsoft Windows 应用程序，用于管理显示器或一组显示器。该程序允许手动调整显示图像、分配自动设置、能源管理、窗口管理、图像设置和其它所选 Dell 显示器功能。一旦安装，Dell Display Manager 将在每次系统启动时运行，并将在通知托盘放置图标。将鼠标移至通知托盘图标时，会显示连接到系统的显示器信息。



## 使用快速设置对话

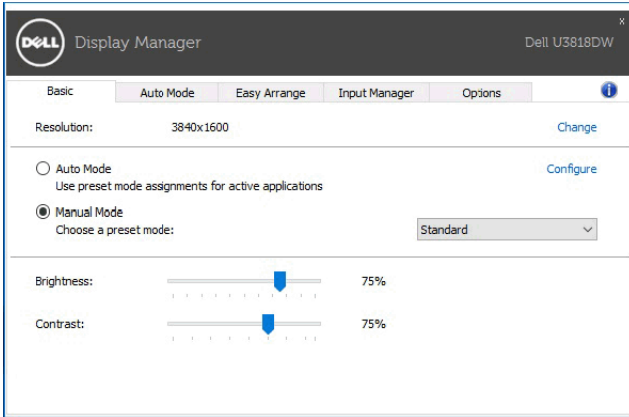
点击 Dell Display Manager 通知托盘图标，打开**快速设置**对话框。当一个以上支持的 Dell 显示器连接到电脑时，可以用菜单选择具体的目标显示器。**快速设置**对话框可让您轻松调整亮度、对比度、分辨率、窗口布局等。它还可让您启用自动切换或手动选择预置模式。



**快速设置**对话框也提供 Dell Display Manager 高级用户界面，用于调节基本功能、配置自动模式并访问其它功能。

# 设置基本显示功能

您可手动选择预置模式，或选择 **Auto Mode（自动模式）** 以将预置模式应用到活动的应用程序。一旦模式更改，画面信息立即显示当前 **Preset Mode（预设模式）**。所选显示器 **Brightness（亮度）** 和 **Contrast（对比度）** 也可以从 **Basic（基本）** 选项直接调整。



## 分配预设模式至应用程序

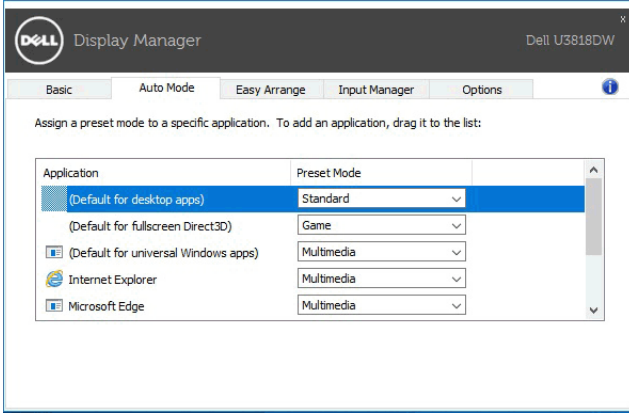
**Auto Mode（自动模式）** 选项卡让您可以将具体 **Preset Mode（预设模式）** 与具体应用程序相关，并自动应用。当 **Auto Mode（自动模式）** 启用时，Dell Display Manager 将自动切换至相应 **Preset Mode（预设模式）**，只要相关应用程序已经打开。每个连接的显示器指定给各自应用程序的 **Preset Mode（预设模式）** 可能一样，也可能根据显示器的不同而变化。

Dell Display Manager 已经为许多热门应用程序进行了预先配置。要添加新应用程序至指定列表，只需在桌面、Windows 开始菜单或其它地方将该应用程序拖放至当前列表之上。



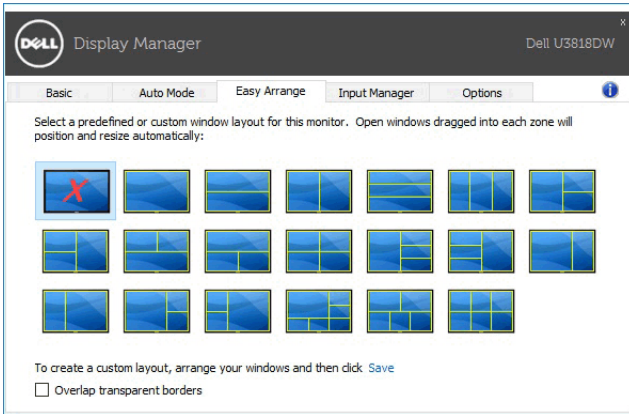
**注：Preset Mode（预设模式）** 不支持指定批文件、脚本、加载器以及诸如压缩文件或打包文件之类的非执行文件。

您还可配置游戏预置模式，以在全屏模式下运行 Direct3D 应用程序时使用。要防止应用程序使用模式，应对其指定不同的预置模式。



## 快速安排您的显示器窗口布局

在支持的 Dell 显示器中，**Easy Arrange（快速安排）**选项卡可让您通过在区域中进行拖放操作，在预定义的布局中轻松安排打开的窗口。要创建自定义布局，安排打开窗口，然后单击 **Save（保存）**。

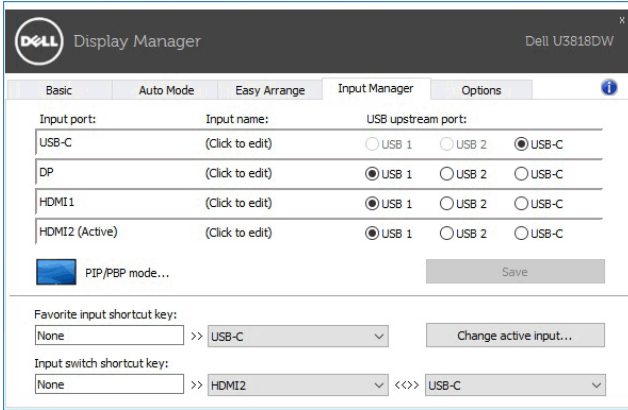


# 管理多视频输入信号

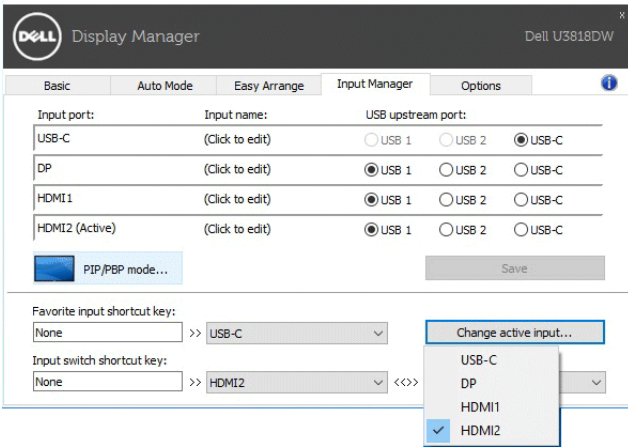
**Input Manager（输入管理器）** 选项卡提供了便利的方法来管理多个连接到 Dell 显示器的视频输入信号。此方法可让您在使用多台电脑时，可轻松地在输入信号之间切换。

所有可供您的显示器使用的视频输入端口已列示。您可按您的喜好对每个输入端口进行命名。请在编辑后保存更改。

您可定义快捷键以快速切换到偏好的输入信号，如果您经常在两个输入信号之间工作，可定义另一个快捷键，以便在两个输入信号之间快速切换。

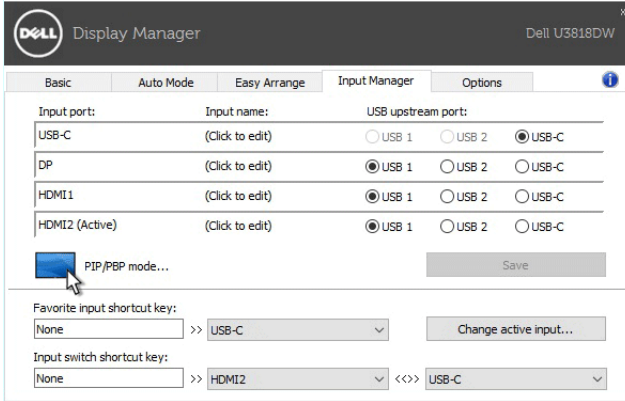



您可使用下拉列表以切换到另一个输入源。



**注：**即便显示器正在显示其它电脑的视频时，DDM 也能与该显示器保持连接状态。您可在经常使用的 PC 上安装 DDM 并从它控制输入信号的切换。您还可在连接到显示器的另一台 PC 上安装 DDM。

单击 **PIP/PBP mode**（**PIP/PBP 模式**）选择按钮可设置首选配置。可用的模式为 **Off**（关）、**PIP Small**（PIP 小）、**PIP Large**（PIP 大）和 **PBP**。

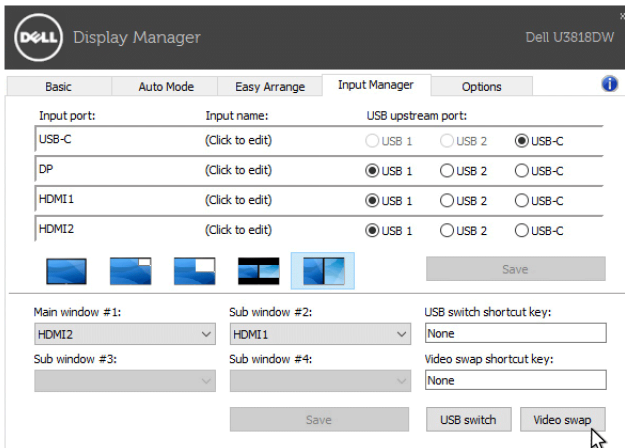


 **注：**此显示器不支持 **PBP Aspect Ratio**（**PBP 宽高比**）模式 。

您可为主窗口和子窗口选择视频输入。请在选择后保存更改。

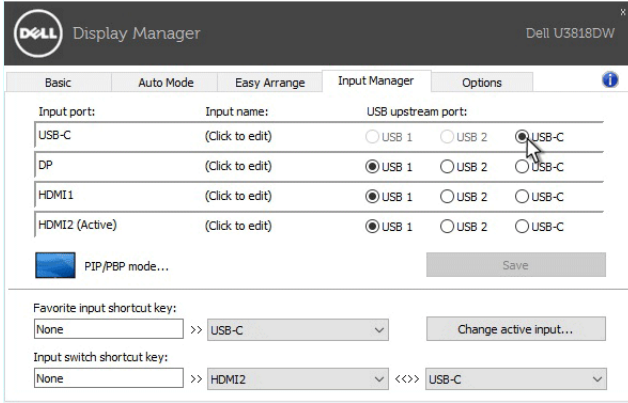
您可定义快捷键，以便在主窗口和子窗口之间快速切换视频输入。


单击 **Video swap**（**视频切换**）按钮或使用定义的 **Video swap shortcut key**（**视频切换快捷键**）来切换主窗口和子窗口之间的视频输入。



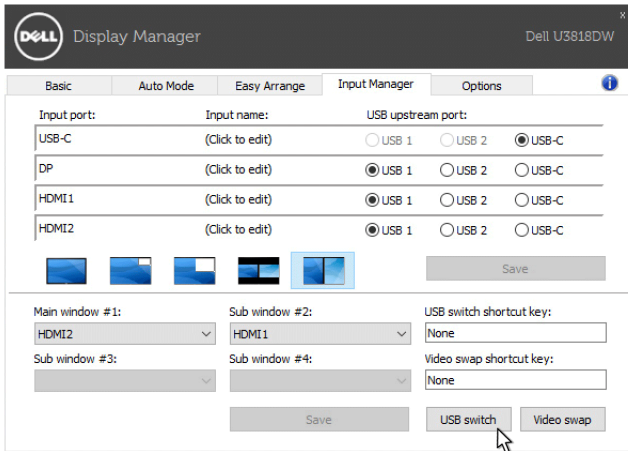
您可对 USB 上游端口分配您的视频输入。显示器显示其视频时，分配的 USB 上游端口将连接到电脑。


这在您共享鼠标或键盘到两台连接到显示器的电脑时，特别有用。您可定义快捷键，以便在两台电脑之间快速切换设备。




 **注：**請確認您已为两台电脑各自分配了 USB 上游端口。

当 PIP/PBP 开启后，如果您在两台电脑之间共享了一个设备（如鼠标），可单击 **USB switch（USB 切换）** 按钮或使用定义的 **USB switch shortcut key（USB 切换快捷键）**，以便在两台电脑之间快速切换设备。

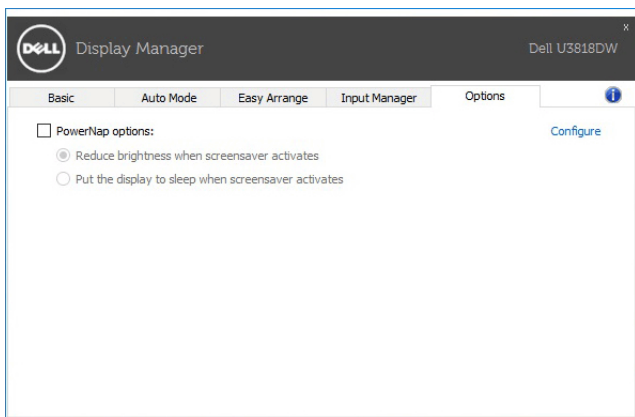


 **注：**請確認您已为两台电脑各自分配了 USB 上游端口。

 **注：**确认将其切换到另一台电脑之前 USB 设备已正确停止。否则可能造成诸如闪盘上的数据损坏等问题。

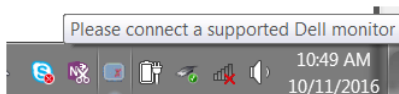
## 应用节能特色

在支持的 Dell 机型上，有可用的 **Options（选项）** 卡，提供 PowerNap 节能选项。您可选择在屏保激活时将显示器的亮度设置为最低水平，或将显示器设置为睡眠模式。

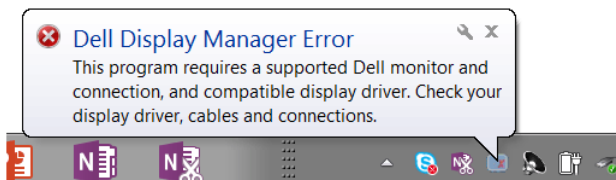


## 故障排除

如果 DDM 无法配合显示器工作，DDM 将在通知托盘中显示以下图标。



单击该图标，DDM 将显示更详细的错误信息。



请注意 DDM 只能配合 Dell 品牌显示器工作。如果您使用其它厂商的显示器，DDM 则不支持。

如果 DDM 无法检测和 / 或与支持的 Dell 显示器进行通信，请采取以下措施来排除故障：

- 1 请确认视频线正确连接到显示器和 PC，尤其是连接器应牢固插入到位。
- 2 检查显示器 OSD 以确保 DDC/CI 已启用。
- 3 请确认安装了显卡供应商（Intel、AMD、NVIDIA 等）正确和最新的显示器驱动程序。显示器驱动程序通常是造成 DDM 故障的原因。

4 卸下显示器和显卡端口之间任何的配接站、扩展线或转换器。一些低成本扩展线、集线器或转换器可能无法正常支持 DDC/CI 且导致 DDM 失败。如果有最新版本可用，请更新此类设备的驱动程序。

5 重新启动系统。

DDM 可能无法配合以下显示器工作：

- 早于 2013 的 Dell 显示器型号和 D 系列 Dell 显示器。您可参见 Dell 产品支持网站以获得更多信息
- 采用 Nvidia G-sync 技术的游戏显示器
- 虚拟和无线显示器不支持 DDC/CI
- 对于部分 DP 1.2 显示器的早期型号，可能需要用显示器 OSD 来禁用 MST/DP 1.2

如果 PC 连接到 Internet，有新版的 DDM 应用程序时，将出现提示信息。建议下载并安装最新的 DDM 应用程序。

您还可右键单击 DDM 图标同时按住 “shift” 键来检查是否有新版本。

